

## **Сообщение о возможном установлении публичного сервитута (38:02:010103:625 и земли неразграниченной собственности)**

В соответствии со статьей 39.42 Земельного кодекса Российской Федерации администрация Вихоревского городского поселения, как уполномоченный орган, которым рассматривается ходатайство об установлении публичного сервитута, сообщает о возможном установлении публичного сервитута в целях строительства объекта электросетевого хозяйства сооружения ВЛИ-0,4кВ от ТП №531 в отношении части земель, государственная собственность на которые не разграничена, в границах кадастрового квартала 38:02:010103, площадью 488 кв. м. и части земельного участка с кадастровым номером 38:02:010103:625, площадью 34 кв.м.

Заинтересованные лица могут ознакомиться с поступившим ходатайством об установлении публичного сервитута и прилагаемым к нему описанием местоположения границ публичного сервитута, подать заявления об учете прав на земельные участки по адресу: Иркутская область, Братский район, г.Вихоревка, ул. Дзержинского, зд.105, каб.7.

Срок подачи заявлений об учете прав на земельные участки с 21.02.2023г. по 06.03.2024г. (включительно).

Время приема заинтересованных лиц для ознакомления с поступившим ходатайством об установлении публичного сервитута с 9.00 до 17.00 в рабочие дни по местному времени (предпраздничные дни сокращены на один час), обеденный перерыв с 13.00 до 14.00 часов местного времени.

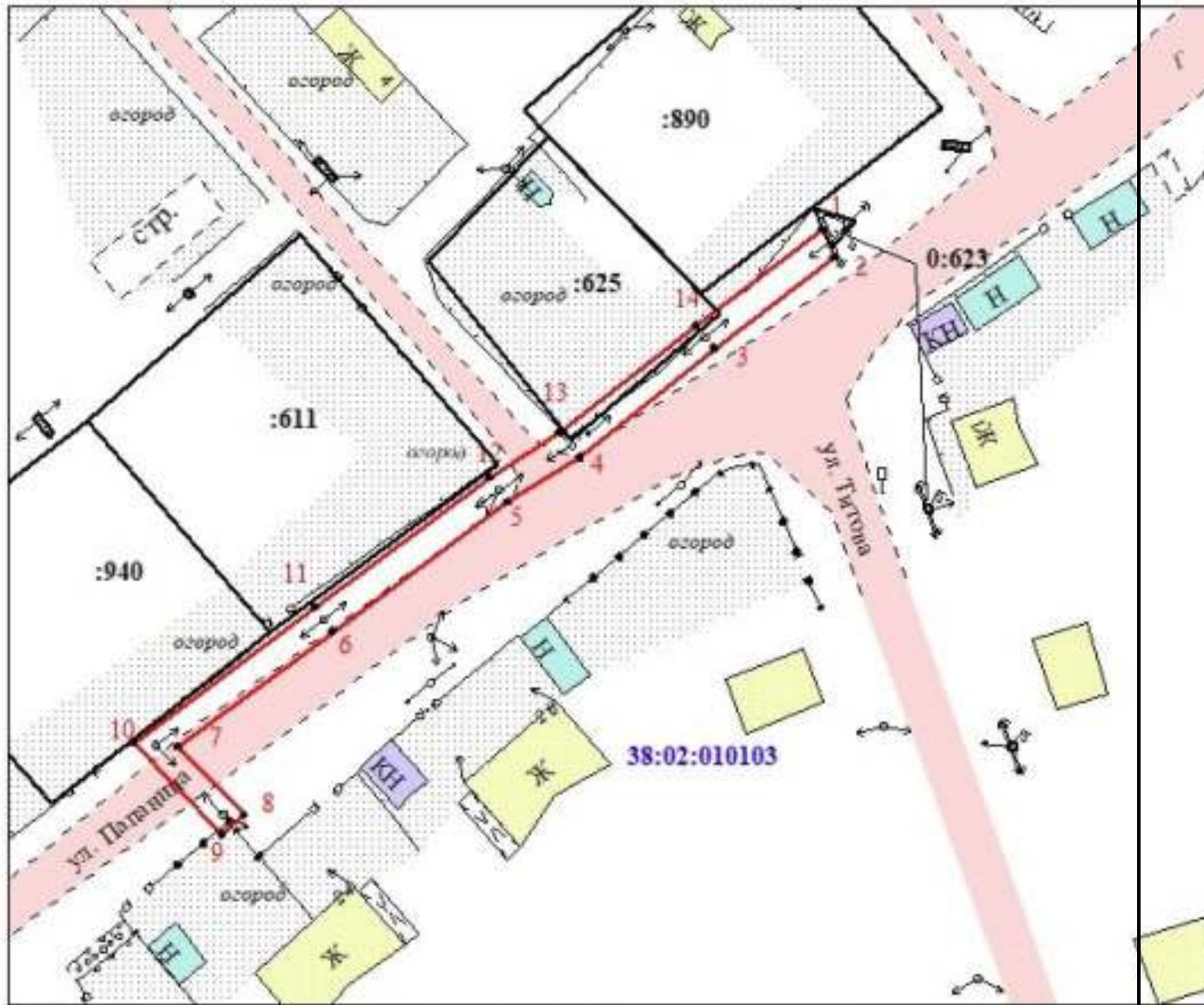
Сообщение о поступившем ходатайстве об установлении публичного сервитута размещается на официальном сайте администрации Вихоревского городского поселения [admvih.ru](http://admvih.ru) в информационно-телекоммуникационной сети Интернет».

Правообладатели земельных участков, в отношении которых испрашивается публичный сервитут, если их права не зарегистрированы в Едином государственном реестре недвижимости, в течение тридцати дней со дня опубликования сообщения, предусмотренного подпунктом 1 пункта 3 статьи 39.42 Земельного кодекса Российской Федерации (далее – Кодекс), подают в орган, уполномоченный на установление публичного сервитута, заявления об учете их прав (обременений прав) на земельные участки с приложением копий документов, подтверждающих эти права (обременения прав). В таких заявлениях указывается способ связи с правообладателями земельных участков, в том числе их почтовый адрес и (или) адрес электронной почты. Правообладатели земельных участков, подавшие такие заявления по истечении указанного срока, несут риски невозможности обеспечения их прав в связи с отсутствием информации о таких лицах и их правах на земельные участки. Такие лица имеют право требовать от обладателя публичного сервитута плату за публичный сервитут не более чем за три года, предшествующие дню направления ими заявления об учете их прав (обременений прав). Обладатель публичного сервитута в срок не более чем два месяца со дня поступления указанного заявления направляет правообладателю земельного участка проект соглашения об осуществлении публичного сервитута и вносит плату за публичный сервитут в соответствии со статьей 39.46 данного Кодекса.

Утверждена  
 постановлением администрации  
 Вихоревского городского поселения  
 от \_\_\_\_\_ г. № \_\_\_\_\_

**Схема расположения границ публичного сервитута  
 на кадастровом плане территории**

Система координат МСК – 38, зона 3				
Цель установления публичного сервитута: в целях строительства и объекта электросетевого хозяйства сооружения ВЛИ-0,4кВ от ТП №531				
Площадь устанавливаемого публичного сервитута: 522 +/- 8 м <sup>2</sup>				
Обозначение характерных точек границ	Координаты, м		Средняя квадратическая погрешность положения характерных точек	Метод определения координат
	X	Y		
1	2	3	4	5
1	814588.74	3135181.24	0,1	Картометрический метод
2	814584.88	3135182.82	0,1	Картометрический метод
3	814572.55	3135166.66	0,1	Картометрический метод
4	814557.85	3135148.51	0,1	Картометрический метод
5	814551.81	3135138.73	0,1	Картометрический метод
6	814534.41	3135115.16	0,1	Картометрический метод
7	814518.81	3135094.22	0,1	Картометрический метод
8	814509.7	3135103.22	0,1	Картометрический метод
9	814507.03	3135100.15	0,1	Картометрический метод
10	814519.37	3135088.25	0,1	Картометрический метод
11	814537.63	3135112.77	0,1	Картометрический метод
12	814555.19	3135136.42	0,1	Картометрический метод
13	814561.26	3135145.68	0,1	Картометрический метод
14	814575.68	3135164.19	0,1	Картометрический метод
1	814588.74	3135181.24	0,1	Картометрический метод



Условные обозначения:

— граница публичного сервитута

— граница земельного участка по данным ЕГРН

**38:02:010103** - номер кадастрового квартала

**:625** - номер земельного участка состоящего в ЕГРН

**• 1** - номер характерной точки публичного сервитута